



รายงานสถานการณ์ภัยแล้งและภัยพิบัติ ฉบับที่ 13

ประจำวันที่ 16 มีนาคม 2560

และผลการปฏิบัติการฝนหลวงประจำวันที่ 15 มีนาคม 2560

กลุ่มวิชาการปฏิบัติการฝนหลวง กองปฏิบัติการฝนหลวงกรมฝนหลวงและการบินเกษตร

royalrainmaking_academic@hotmail.com

๐ พื้นที่ขอรับบริการฝนหลวง (ระหว่างวันที่ 1 มีนาคม – 15 มีนาคม 2560)

ภาค	รายชื่อจังหวัด (อำเภอ) ที่มีผู้ขอรับบริการ	จำนวนผู้ขอรับบริการ (ราย)
เหนือ	กำแพงเพชร(โกสัมพีนคร),ลำปาง(แม่เมาะ)	2
กลาง	กาญจนบุรี(ทองผาภูมิ),นครสวรรค์(ท่าตะโก,พยุหะคีรี,แม่เปิน,โกรกพระ,ไพศาลี), พระนครศรีอยุธยา(นครหลวง),สุพรรณบุรี(ดอนเจดีย์)	9
ตะวันออกเฉียงเหนือ	มุกดาหาร(นิคมคำสร้อย)	1
ตะวันออก	จันทบุรี(เขาคิชฌกูฏ)	1
ใต้	พัทลุง(งหรา,ควนขนุน,ตะโหมด,บางแก้ว,ปากพะยูน,ป่าบอน,ป่าพะยอม,ศรีนครินทร์, ศรีบรรพต,เขาชัยสน,เมืองพัทลุง),ราชบุรี(บ้านโป่ง),สุราษฎร์ธานี(กาญจนดิษฐ์)	3
รวม	11 จังหวัด (25 อำเภอ)	16

๐ สถานการณ์ภาวะหมอกควันในพื้นที่ภาคเหนือและจุดความร้อน (Hotspot)

ตารางค่า PM₁₀ในพื้นที่ภาคเหนือ (เวลา 09.00 น.) 5 วันที่ผ่านมามีค่าดังนี้

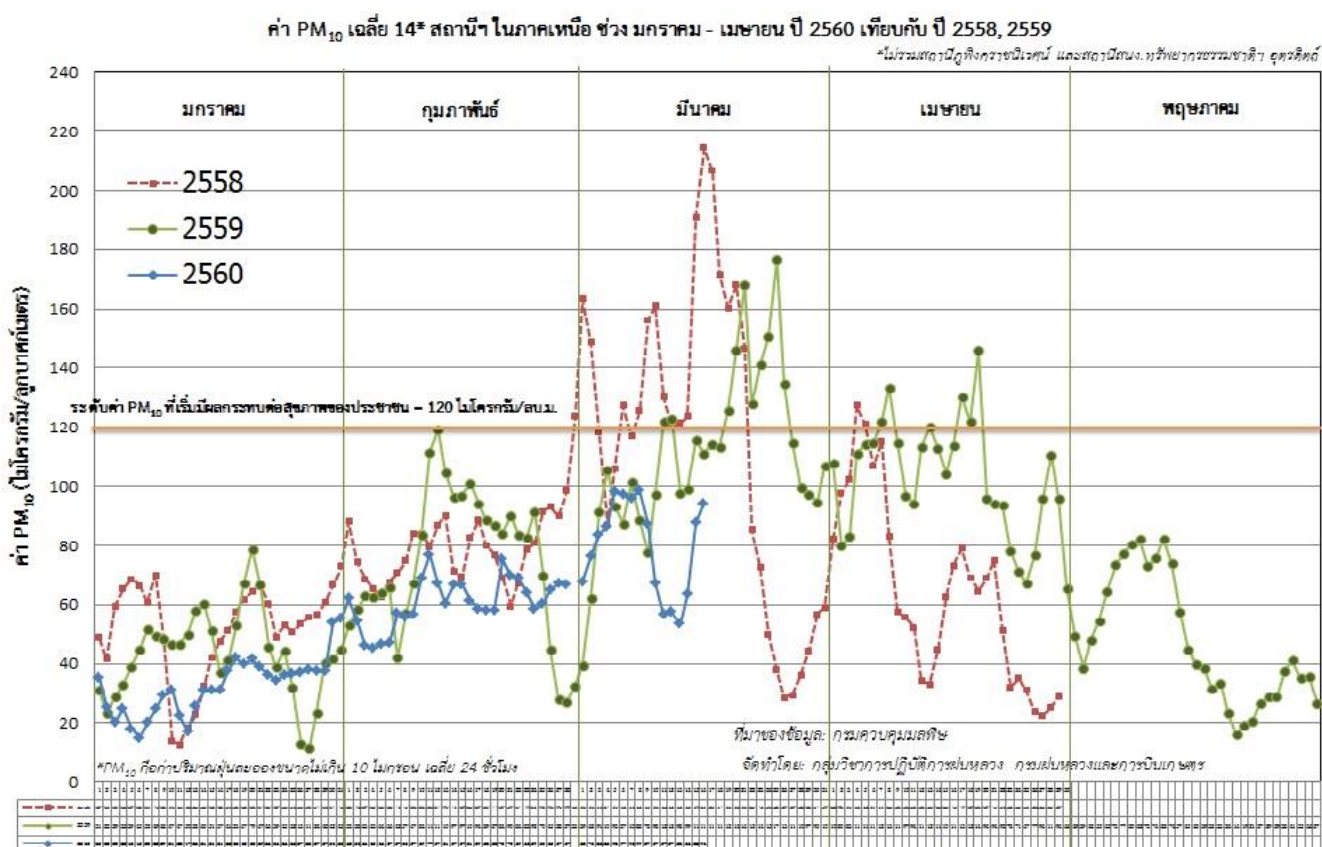
จังหวัด	ชื่อสถานี	ค่า PM ₁₀ ¹					คุณภาพอากาศ
		12 มี.ค.	13 มี.ค.	14 มี.ค.	15 มี.ค.	16 มี.ค.	
ภาคเหนือ							
จ.เชียงราย	ต.เวียง อ.เมือง	57	41	45	49	61	ปานกลาง
	ต.เวียงพางคำ อ.แม่สาย	45	50	39	50	69	ปานกลาง
จ.เชียงใหม่	ต.ช้างเผือก อ.เมือง	61	59	72	81	75	ปานกลาง
	ต.ศรีภูมิ อ.เมือง	48	44	61	70	73	ปานกลาง
	ต.สุเทพ อ.เมือง* (Mobile)	50	48	52	58	47	ปานกลาง
	ต.ช้างเคือง อ.แม่แจ่ม (Mobile)	35	37	54	50	51	ปานกลาง
จ.ลำปาง	ต.พระบาท อ.เมือง	66	66	86	108	131	มีผลกระทบต่อสุขภาพ
	ต.สบป่าต อ.แม่เมาะ	53	63	90	116	107	ปานกลาง
	ต.บ้านดง อ.แม่เมาะ	87	89	100	176	198	มีผลกระทบต่อสุขภาพ
	ต.แม่เมาะ อ.แม่เมาะ	55	49	80	91	96	ปานกลาง
จ.ลำพูน	ต.ในเมือง อ.เมือง	34	35	51	59	52	ปานกลาง
จ.แม่ฮ่องสอน	ต.จองคำ อ.เมือง	97		96	165	145	มีผลกระทบต่อสุขภาพ
จ.น่าน	ต.ในเวียง อ.เมือง	67	74	62	85	93	ปานกลาง

¹PM₁₀ คือ ปริมาณฝุ่นละอองขนาดไม่เกิน 10 ไมครอน มาตรฐานค่าเฉลี่ย 24 ชั่วโมง ต้องไม่เกิน 120 ไมโครกรัมต่อลูกบาศก์เมตร

จังหวัด	ชื่อสถานี	ค่า PM ₁₀ ¹					คุณภาพอากาศ
	ต.ห้วยโก๋น อ.เฉลิมพระเกียรติ	38	36	28	37	65	ปานกลาง
จ.แพร่	ต.นาจักร อ.เมือง	65	ไม่มีข้อมูล	ไม่มีข้อมูล	119	102	ปานกลาง
จ.พะเยา	ต.เวียง อ.เมือง	59	47	48	57	88	ปานกลาง
จ.ตาก	ต.แม่ปะ อ.แม่สอด	61	58	52	119	149	มีผลกระทบต่อสุขภาพ

ที่มา: กรมควบคุมมลพิษ

๑ กราฟแสดงแนวโน้มค่า PM₁₀ ในภาคเหนือ ตั้งแต่วันที่ 1 มกราคม – 16 มีนาคม 2560



๑ สถานการณ์ปริมาณน้ำเก็บกักในอ่างเก็บน้ำที่สำคัญ

	ความจุของ อ่างที่ รนก. ² (ล้าน ลบ.ม.)	ปริมาณน้ำในอ่างฯ (%)				ปริมาณน้ำ ไหลลงอ่างฯ (ล้าน ม ³)	ปริมาณน้ำ ไหลลงอ่างฯ สะสม ³ (ล้าน ม ³)	ระดับน้ำ
		12 มี.ค.	13 มี.ค.	14 มี.ค.	15 มี.ค.	15 มี.ค.		
ภาคเหนือ						3.45	545.10	
- ภูมิพล(ตาก)	13,462	47	47	47	46	0.00	113.22	ต่ำกว่า 50%
- สิริกิติ์(อุดรดิตถ์)	9,510	60	60	59	59	1.99	304.13	-
- แม่จัด(เชียงใหม่)	265	56	55	55	55	0.00	6.13	-
- แม่กวาง(เชียงใหม่)	263	31	30	30	29	0.00	16.40	ต่ำกว่า 30%
- กิวลม(ลำปาง)	106	61	60	59	57	0.10	58.04	-
- กิวคองมา(ลำปาง)	170	86	86	86	86	0.00	14.56	-
- แควน้อย(พิษณุโลก)	939	53	53	52	52	1.36	32.62	-
ภาคตะวันออกเฉียงเหนือ						0.49	101.87	
- ห้วยหลวง(อุดรธานี)	135	54	54	54	54	0.00	0.83	-
- น้ำอูน(สกลนคร)	520	39	39	38	38	0.00	0.01	ต่ำกว่า 40%
- น้ำพุง(สกลนคร)	166	34	34	34	34	0.07	4.09	ต่ำกว่า 40%
- จุฬารัตน์(ชัยภูมิ)	164	53	52	51	51	0.18	5.76	-
- อุบลรัตน์(ขอนแก่น)	2,431	58	58	58	57	0.00	68.36	-
- ลำปาว(กาฬสินธุ์)	1,980	36	35	35	35	0.00	7.56	ต่ำกว่า 40%
- ลำตะคอง(นครราชสีมา)	314	29	28	28	28	0.06	4.68	ต่ำกว่า 30%
- ลำพระเพลิง(นครราชสีมา)	110	42	42	42	42	0.06	2.89	ต่ำกว่า 50%
- มูลบว(นครราชสีมา)	141	44	44	43	43	0.08	2.38	ต่ำกว่า 50%
- ลำแพระ(นครราชสีมา)	275	37	37	36	36	0.00	3.93	ต่ำกว่า 40%
- ลำนางรอง(บุรีรัมย์)	121	47	47	47	47	0.02	1.38	ต่ำกว่า 50%
- ลำปลายมาศ(นครราชสีมา)	98	51	51	51	51	0.02	-	-
ภาคกลาง						2.46	438.61	
- ป่าสักฯ(ลพบุรี)	960	50	49	49	48	1.55	127.13	ต่ำกว่า 50%
- ทับเสลา(อุทัยธานี)	160	53	53	53	53	0.00	0.56	-
- กระเสียว(สุพรรณบุรี)	240	84	83	83	82	0.00	9.25	-
- ศรีนครินทร์(กาญจนบุรี)	17,745	74	74	74	74	0.91	202.60	-
- วชิราลงกรณ์(กาญจนบุรี)	8,860	56	56	56	55	0.00	99.07	-
ภาคตะวันออก						0.41	25.22	
- ชุนด่านฯ(นครนายก)	224	51	51	50	50	0.00	0.36	-
- คลองสี่ด(ฉะเชิงเทรา)	420	30	30	29	29	0.00	0.80	ต่ำกว่า 30%
- บางพระ(ชลบุรี)	117	65	65	65	65	0.00	4.72	-

รนก. = ระดับน้ำเก็บกัก,ที่มา: กรมชลประทาน

ปริมาณน้ำไหลลงอ่างสะสมตั้งแต่วันที่ 1 มกราคม 2560 ถึงปัจจุบัน

	ความจุของ อ่างที่ รนก. ² (ล้าน ลบ.ม.)	ปริมาณน้ำในอ่างฯ (%)				ปริมาณน้ำ ไหลลงอ่างฯ (ล้าน ม ³)	ปริมาณน้ำ ไหลลงอ่างฯ สะสม ³ (ล้าน ม ³)	ระดับน้ำ
		12 มี.ค.	13 มี.ค.	14 มี.ค.	15 มี.ค.	15 มี.ค.		
- หนองปลาไหล(ระยอง)	164	60	60	59	59	0.37	13.32	-
- ประแสร์(ระยอง)	248	48	48	47	47	0.00	6.02	ต่ำกว่า 50%
- พระปรัง(สระแก้ว)	97	42	42	42	41	0.00	-	ต่ำกว่า 50%
- ดอกกราย(ระยอง)	71	69	68	68	67	0.04	-	-
- คลองพระพุทธร(จันทบุรี)	70	85	85	85	84	0.00	-	-
ภาคใต้						7.22	833.14	
- แก่งกระจาน(เพชรบุรี)	710	47	47	47	47	0.00	47.85	ต่ำกว่า 50%
- ปรามบุรี(ประจวบคีรีขันธ์)	347	49	49	48	48	0.02	62.64	ต่ำกว่า 50%
- รัชชประภา(สุราษฎร์ธานี)	5,639	86	85	85	85	5.71	224.07	-
- บางกลาง(ยะลา)	1,454	72	72	72	71	1.49	498.58	-

รณก. = ระดับน้ำเก็บกัก ที่มา: กรมชลประทาน

ปริมาณน้ำไหลลงอ่างสะสมตั้งแต่วันที่ 1 มกราคม 2560 ถึงปัจจุบัน

การพยากรณ์อากาศและสภาพอากาศประจำวัน

๑ ลักษณะอากาศทั่วไปและการพยากรณ์อากาศ ประจำวันที่ 16 มีนาคม 2560 (เวลา 06.00 น.)

ลักษณะอากาศทั่วไป	
ประเทศไทยตอนบนมีอากาศร้อนในตอนกลางวันกับมีอากาศร้อนจัดในบางพื้นที่บริเวณภาคเหนือ ส่วนภาคเหนือตอนล่าง ภาคตะวันออกเฉียงเหนือ ภาคกลาง และภาคตะวันออกจะมีพายุฤดูร้อนเกิดขึ้น โดยมีพายุฝนฟ้าคะนองและลมกระโชกแรง ขอให้ประชาชนหลีกเลี่ยงการอยู่ในที่โล่งแจ้ง ใต้ต้นไม้ใหญ่ สิ่งปลูกสร้างและป้ายโฆษณาที่ไม่แข็งแรง ในขณะที่เกิดพายุฝนฟ้าคะนอง ลมกระโชกแรง ไว้ด้วย	
การพยากรณ์อากาศรายภาค	
ภาคเหนือ	มีอากาศร้อนในตอนกลางวันและมีอากาศร้อนจัดในบางพื้นที่ โดยมีพายุฝนฟ้าคะนอง ร้อยละ 10 ของพื้นที่ และลมกระโชกแรง ส่วนมากบริเวณจังหวัดน่าน แพร่ อุตรดิตถ์ ตาก กำแพงเพชร สุโขทัย พิจิตร พิษณุโลก และเพชรบูรณ์ อุณหภูมิต่ำสุด 18-22 องศาเซลเซียส อุณหภูมิสูงสุด 36-40 องศาเซลเซียส ลมตะวันตก ความเร็ว 10-25 กม./ชม.
ภาคกลาง	มีอากาศร้อนในตอนกลางวัน โดยมีพายุฝนฟ้าคะนองและลมกระโชกแรง ร้อยละ 10 ของพื้นที่ ส่วนมากบริเวณจังหวัดนครสวรรค์ ชัยนาท ลพบุรี สระบุรี และพระนครศรีอยุธยา อุณหภูมิต่ำสุด 24-26 องศาเซลเซียส อุณหภูมิสูงสุด 36-38 องศาเซลเซียส ลมตะวันออกเฉียงใต้ ความเร็ว 10-30 กม./ชม.
ภาคตะวันออกเฉียงเหนือ	มีอากาศร้อนในตอนกลางวัน โดยมีพายุฝนฟ้าคะนองและลมกระโชกแรง ร้อยละ 40 ของพื้นที่ ส่วนมากบริเวณจังหวัดชัยภูมิ ขอนแก่น เลย อุรธานี กาฬสินธุ์ สกลนคร นครพนม และ นครราชสีมา อุณหภูมิต่ำสุด 22-24 องศาเซลเซียส อุณหภูมิสูงสุด 35-37 องศาเซลเซียส ลมตะวันออกเฉียงใต้ ความเร็ว 10-25 กม./ชม.
ภาคตะวันออก	มีอากาศร้อนในตอนกลางวัน โดยมีพายุฝนฟ้าคะนองและลมกระโชกแรง ร้อยละ 30 ของพื้นที่ ส่วนมากบริเวณจังหวัดนครนายก ปราจีนบุรี สระแก้ว ฉะเชิงเทรา ชลบุรี จันทบุรี และตราด อุณหภูมิต่ำสุด 24-26 องศาเซลเซียส อุณหภูมิสูงสุด 33-37 องศาเซลเซียส ลมตะวันออกเฉียงใต้ ความเร็ว 10-30 กม./ชม. ทะเลมีคลื่นสูงประมาณ 1 เมตร
ภาคใต้ฝั่งตะวันออก	มีเมฆบางส่วน กับมีฝนฟ้าคะนอง ร้อยละ 10 ของพื้นที่ อุณหภูมิต่ำสุด 21-25 องศาเซลเซียส อุณหภูมิสูงสุด 32-34 องศาเซลเซียส ลมตะวันออกเฉียงใต้ ความเร็ว 15-30 กม/ชม. ทะเลมีคลื่นสูงประมาณ 1 เมตร
ภาคใต้ฝั่งตะวันตก	มีเมฆบางส่วน กับมีฝนบางแห่ง อุณหภูมิต่ำสุด 21-25 องศาเซลเซียส อุณหภูมิสูงสุด 32-36 องศาเซลเซียส ลมตะวันออกเฉียงใต้ ความเร็ว 15-30 กม/ชม. ทะเลมีคลื่นสูงประมาณ 1 เมตร

ที่มา: กรมอุตุนิยมวิทยา

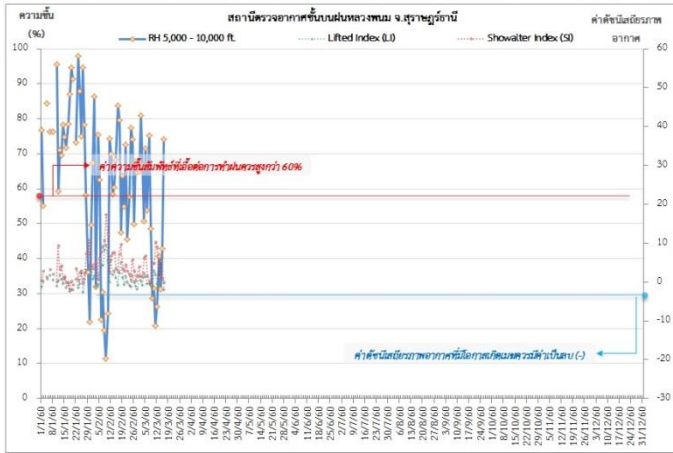
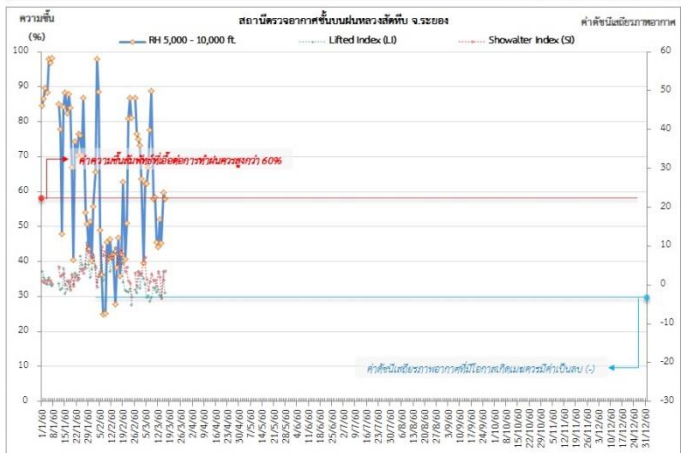
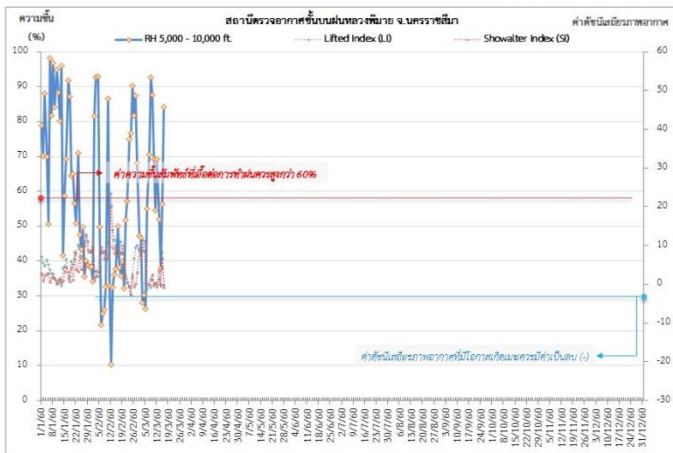
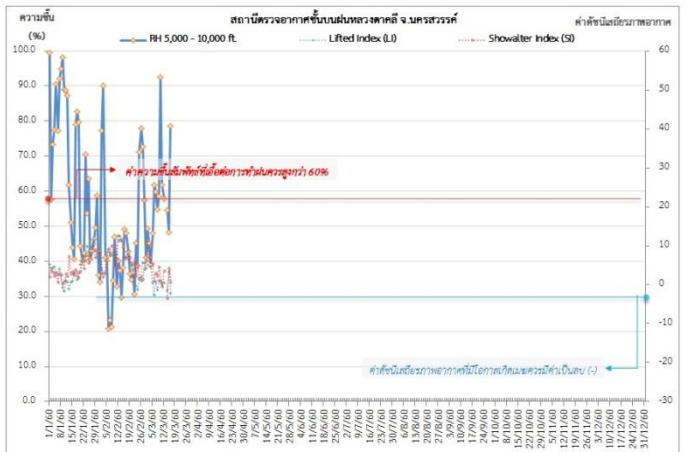
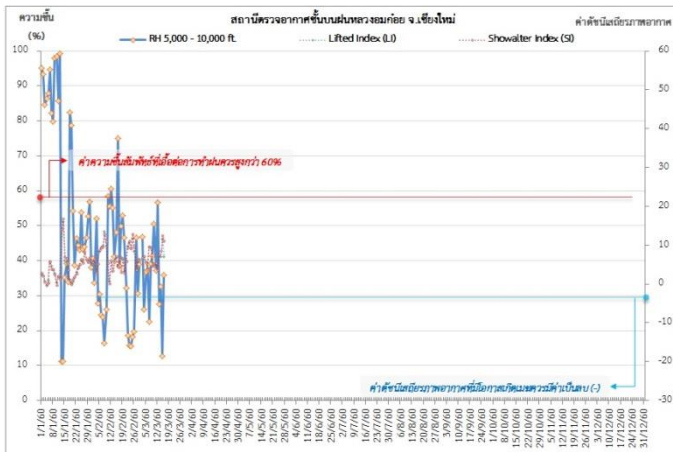
๑ ข้อมูลความชื้นจากการตรวจอากาศชั้นบน (Sounding) ระยะเวลาสูง 5,000 - 10,000 ฟุต

ภาค	สถานีตรวจอากาศ	ความชื้นสัมพัทธ์ (%)					เสถียรภาพอากาศ
		12 มี.ค.	13 มี.ค.	14 มี.ค.	15 มี.ค.	16 มี.ค.	
ภาคเหนือ	สถานีเรดาร์ฝนหลวงอมก๋อย	56.7	27.5	32.6	12.8	35.9	เสถียรภาพ
ภาคกลาง	สถานีเรดาร์ฝนหลวงตาคี	57.9	-	54.5	48.3	78.6	เสถียรภาพ
ภาคตะวันออกเฉียงเหนือ	สถานีเรดาร์ฝนหลวงพิมาย	69.3	52.0	37.9	56.4	84.2	ไม่เสถียรภาพ
ภาคตะวันออก	สถานีเรดาร์ฝนหลวงสัทธิ์	44.2	52.1	45.3	59.6	57.9	เสถียรภาพ
ภาคใต้	สถานีเรดาร์ฝนหลวงพนม	26.3	40.8	31.2	42.8	74.1	ไม่เสถียรภาพ
	สถานีตรวจอากาศเคลื่อนที่ประทิว	42.2	46.8	41.3	42.1	58.7	เสถียรภาพ

หมายเหตุ : สภาพอากาศมีเสถียรภาพ(Stable) หมายถึงสภาพอากาศที่มีโอกาสน้อยหรือไม่มีโอกาสในการเกิดเมฆในแนวตั้งเพื่อพัฒนาตัวกลายเป็นกลุ่มฝน

สภาพอากาศไม่มีเสถียรภาพ(Unstable) หมายถึงสภาพอากาศที่มีโอกาสเกิดเมฆในแนวตั้งและพัฒนาตัวเป็นกลุ่มฝนได้

๑ กราฟแสดงแนวโน้มความชื้นอากาศชั้นบนและดัชนีเสถียรภาพอากาศ (ระหว่างวันที่ 1 มกราคม – 16 มีนาคม 2560)



หมายเหตุ

- ระยะความสูง 5,000-10,000 ฟุต เป็นระดับเพดานบินในการปฏิบัติการฝนหลวง (ระดับฐานเมฆ)
- ความชื้นสัมพัทธ์ที่เอื้อต่อการปฏิบัติการฝนหลวงควรมีค่าสูงกว่าร้อยละ 60 ขึ้นไป
- ดัชนีเสถียรภาพชั้นอากาศที่มีโอกาสเกิดเมฆครมมีค่าเป็นลบ (-)
- LI: Lifted Index คือค่าดัชนีเสถียรภาพชั้นอากาศระดับต่ำ
- SI: Showalter Index คือค่าดัชนีเสถียรภาพชั้นอากาศระดับกลาง

การปฏิบัติการฝนหลวงประจำวัน

๑ สรุปผลปฏิบัติการฝนหลวงประจำวัน ที่ 15 มีนาคม 2560

ภาค/หน่วยฯ	หน่วยปฏิบัติการ (หน่วย)	เครื่องบิน ผล./ทอ. (ลำ)	จำนวนเที่ยวบิน (เที่ยว)	จำนวนชั่วโมงบิน (ชั่วโมง)	ปริมาณการใช้สาร ฝนหลวง (ตัน/นัด)	จังหวัดที่มีการรายงานฝนตก (จำนวนจังหวัด/อ่างเก็บน้ำเป้าหมาย)
เหนือ	2	5/-	0	0:00	0.00	-/-
- เชียงใหม่	1	2/-	0	0:00	0.0	ไม่ปฏิบัติการฝนหลวง เนื่องจากไม่มีเมฆคิวมูลัส ก่อตัวในพื้นที่เป้าหมาย
- พิชญ์โลก	1	3/-	0	0:00	0.0	ไม่ปฏิบัติการฝนหลวง เนื่องจากไม่มีเมฆคิวมูลัส ก่อตัวในพื้นที่เป้าหมาย
กลาง	2	5/-	6	8:00	4.20	1/2
- นครสวรรค์	1	2/-	0	0:00	0.0	ไม่ปฏิบัติการฝนหลวง เนื่องจากกลุ่มเมฆในพื้นที่เป้าหมายมีการพัฒนาตัวช้าและสลายตัวเร็ว
- ลพบุรี	1	3/-	6	8:00	4.2	มีฝนตกเล็กน้อยถึงปานกลาง บริเวณพื้นที่ จ.นครราชสีมา(ปากช่อง ปักธงชัย วังน้ำเขียว) และพื้นที่ลุ่มรับน้ำเขื่อนลำตะคอง เขื่อนลำพระเพลิง
ตะวันออกเฉียงเหนือ	2	2/3	2	3:20	2.00	2/2
- บุรีรัมย์	1	2/-	2	3:20	2.0	มีฝนตกเล็กน้อยถึงปานกลาง บริเวณพื้นที่ จ.นครราชสีมา(เสิงสาง) จ.บุรีรัมย์(หนองกี่ โนนสุวรรณ ปะคำ นางรอง) และพื้นที่ลุ่มรับน้ำเขื่อนลำปลายมาศ เขื่อนลำนางรอง
- อุตรธานี	1	-/3	0	0:00	0.00	ไม่ปฏิบัติการฝนหลวง เนื่องจากเจ้าหน้าที่เดินทาง และติดตั้งอุปกรณ์
ตะวันออก	1	3/-	6	8:00	4.30	4/2
- จันทบุรี	1	3/-	6	8:00	4.3	มีฝนตกเล็กน้อยถึงหนัก บริเวณพื้นที่ จ.ปราจีนบุรี(กบินทร์บุรี) จ.สระแก้ว(วังสมบูรณ์ วังน้ำเย็น เขาฉกรรจ์ เมืองสระแก้ว) จ.ชลบุรี(เกาะจันทร์ บ่อทอง บ้านบึง พนสนิคม) จ.ฉะเชิงเทรา (ท่าตะเกียบ สนามชัยเขต พนมสารคาม) และพื้นที่ลุ่มรับน้ำอ่างเก็บน้ำคลองสิียด อ่างเก็บน้ำคลองหลวงรัชชโลทร
ใต้	2	4/-	7	9:35	6.20	3/1
- หัวหิน	1	3/-	6	8:00	4.2	มีฝนตกเล็กน้อยถึงหนัก บริเวณพื้นที่การเกษตร จ.เพชรบุรี(แก่งกระจาน) จ.ประจวบคีรีขันธ์ (หัวหิน ปราณบุรี) และพื้นที่ลุ่มรับน้ำเขื่อน

ภาค/หน่วยฯ	หน่วยปฏิบัติการ (หน่วย)	เครื่องบิน ผล./ทอ. (ลำ)	จำนวนเที่ยวบิน (เที่ยว)	จำนวนชั่วโมงบิน (ชั่วโมง)	ปริมาณการใช้สารปนหลวง (ตัน/นัต)	จังหวัดที่มีการรายงานฝนตก (จำนวนจังหวัด/อ่างเก็บน้ำเป้าหมาย)
						ปราณบุรี
- หาดใหญ่	1	1/-	1	1:35	2.00	มีฝนตกเล็กน้อยถึงปานกลาง บริเวณพื้นที่ จ.พัทลุง(ป่าบอน ตะโหมด)
รวม	9	19/3	21	28:55	16.70	10/7

๑) สรุปผลรวมปฏิบัติการตั้งแต่เริ่มตั้งหน่วยปฏิบัติการฝนหลวง (3 มีนาคม - 15 มีนาคม 2560)

ตั้งแต่เริ่มตั้งหน่วยปฏิบัติการฝนหลวง เมื่อวันที่ 3 มีนาคม - 15 มีนาคม 2560 มีการขึ้นปฏิบัติการฝนหลวง จำนวน 10 วัน มีวันฝนตก จากการปฏิบัติการฝนหลวงคิดเป็นร้อยละ 100 ขึ้นปฏิบัติการจำนวน 138 เที่ยวบิน (210:40 ชั่วโมงบิน) ปริมาณการใช้สารปนหลวง 112.70 ตัน พลุซิลเวอร์ไอโอไดด์ จำนวน 29 นัด จังหวัดที่มีรายงานฝนตกรวม 23 จังหวัด และทำให้มีปริมาณน้ำไหลเข้าอ่างสะสมรวม 19.00 ล้าน ลบ.ม.

ภาค - ศูนย์/หน่วยปฏิบัติการฯ	ขึ้นบิน (วัน)	ฝนตก (วัน)	จำนวนเที่ยวบิน (เที่ยว)	จำนวนชั่วโมงบิน (ชั่วโมง)	ปริมาณสารปนหลวง (ตัน/นัต)	จังหวัดที่มีรายงานฝนตก (ทั้งการสังเกตด้วยสายตา/การตรวจวัดด้วยเรดาร์ และเครื่องวัดน้ำฝนอัตโนมัติ)	ปริมาณน้ำไหลลงอ่างเก็บน้ำสะสม (ล้าน ลบ.ม.)
เหนือ	2	2	12	25:45	12.00	5 จังหวัด	-
- เชียงใหม่ (เปิดหน่วยฯ 3 มี.ค. 60 เป็นต้นไป)	1	1	6	12:20	8.0	บริเวณที่มีฝนตก ได้แก่ จ.แพร่ (1 จังหวัด)	-
- พิษณุโลก (เปิดหน่วยฯ 3 มี.ค. 60 เป็นต้นไป)	2	2	6	13:25	4.0	บริเวณที่มีฝนตก ได้แก่ จ.กำแพงเพชร จ.เพชรบูรณ์ จ.หนองบัวลำพู จ.นครสวรรค์ จ.ชัยภูมิ (5 จังหวัด)	-
กลาง	9	9	42	60:00	32.10	3 จังหวัด	11.64
- นครสวรรค์ (เปิดหน่วยฯ 3 มี.ค. 60 เป็นต้นไป)	5	5	9	15:15	9.0	บริเวณที่มีฝนตก ได้แก่ จ.นครสวรรค์ จ.ลพบุรี จ.เพชรบูรณ์ (ตอนล่าง) (3 จังหวัด)	ป่าสักฯ 11.64
- ลพบุรี (เปิดหน่วยฯ 3 มี.ค. 60 เป็นต้นไป)	8	8	33	44:45	23.1	บริเวณที่มีฝนตก ได้แก่ จ.ลพบุรี จ.สระบุรี จ.นครราชสีมา (3 จังหวัด)	
ตะวันออกเฉียงเหนือ	9	9	20	32:45	20.00	4 จังหวัด	0.56
- อุดรธานี (เปิดหน่วยฯ 15 มี.ค. 60 เป็นต้นไป)	-	-	-	-	-	-	ลำตะคอง 0.2 ลำพระเพลิง 0.26 ลำปลายมาศ 0.078 ลำนางรอง 0.02
- บุรีรัมย์ (เปิดหน่วยฯ 3 มี.ค. 60 เป็นต้นไป)	9	9	20	32:45	20.00	บริเวณที่มีฝนตก ได้แก่ จ.นครราชสีมา จ.บุรีรัมย์ จ.มหาสารคาม จ.ร้อยเอ็ด (4 จังหวัด)	
ตะวันออก	8	8	33	45:30	23.40	6 จังหวัด	-

ภาค - ศูนย์/หน่วยปฏิบัติการฯ	ขึ้นบิน (วัน)	ฝนตก (วัน)	จำนวน เที่ยวบิน (เที่ยว)	จำนวน ชั่วโมงบิน (ชั่วโมง)	ปริมาณ สารฝนหลวง (ตัน/นัด)	จังหวัดที่มีรายงานฝนตก (ทั้งการสังเกตด้วยสายตา/การตรวจวัด ด้วยเรดาร์ และเครื่องวัดน้ำฝนอัตโนมัติ)	ปริมาณน้ำไหลลง อ่างเก็บน้ำสะสม (ล้าน ลบ.ม.)
- จันทบุรี (เปิดหน่วยฯ 3 มี.ค. 60 เป็นต้นไป)	8	8	33	45:30	23.4	บริเวณที่มีฝนตก ได้แก่ จ.จันทบุรี จ.ฉะเชิงเทรา จ.ชลบุรี จ.ปราจีนบุรี จ.ระยอง จ.สระแก้ว (6 จังหวัด)	-
ได้	9	9	31	46:40	25.20	5 จังหวัด	6.80
- หัวหิน (เปิดหน่วยฯ 3 มี.ค. 60 เป็นต้นไป)	8	8	28	41:00	19.2	บริเวณที่มีฝนตก ได้แก่ จ.ประจวบคีรีขันธ์ จ.เพชรบุรี จ.ราชบุรี 3 จังหวัด)	บางกลาง 5.33 แก่งกระจาน 1.44 ปราณบุรี 0.03
- สงขลา (เปิดหน่วยฯ 3 มี.ค. 60 เป็นต้น ไป)	3	3	3	5:40	6.00	บริเวณที่มีฝนตก ได้แก่ จ.พัทลุง จ.ยะลา (2 จังหวัด)	

กลุ่มวิชาการปฏิบัติการฝนหลวง กองปฏิบัติการฝนหลวง กรมฝนหลวงและการบินเกษตร